



## Mazelen surveillance overzicht, 1 mei – 4 dec 2013 (week 49)

Bron gegevens: Osiris/Clb-LCI/Clb-IDS.

Auteurs: Esther Swart, Susan Hahné (Clb-EPI).

Met dank aan Annemarijn van Ginkel, Tessa van 't Klooster, Henriette Giesbers, Maarten Mulder, VZP, Irmgard Zonnenberg, RCP, en Anouk Urbanus, LCI

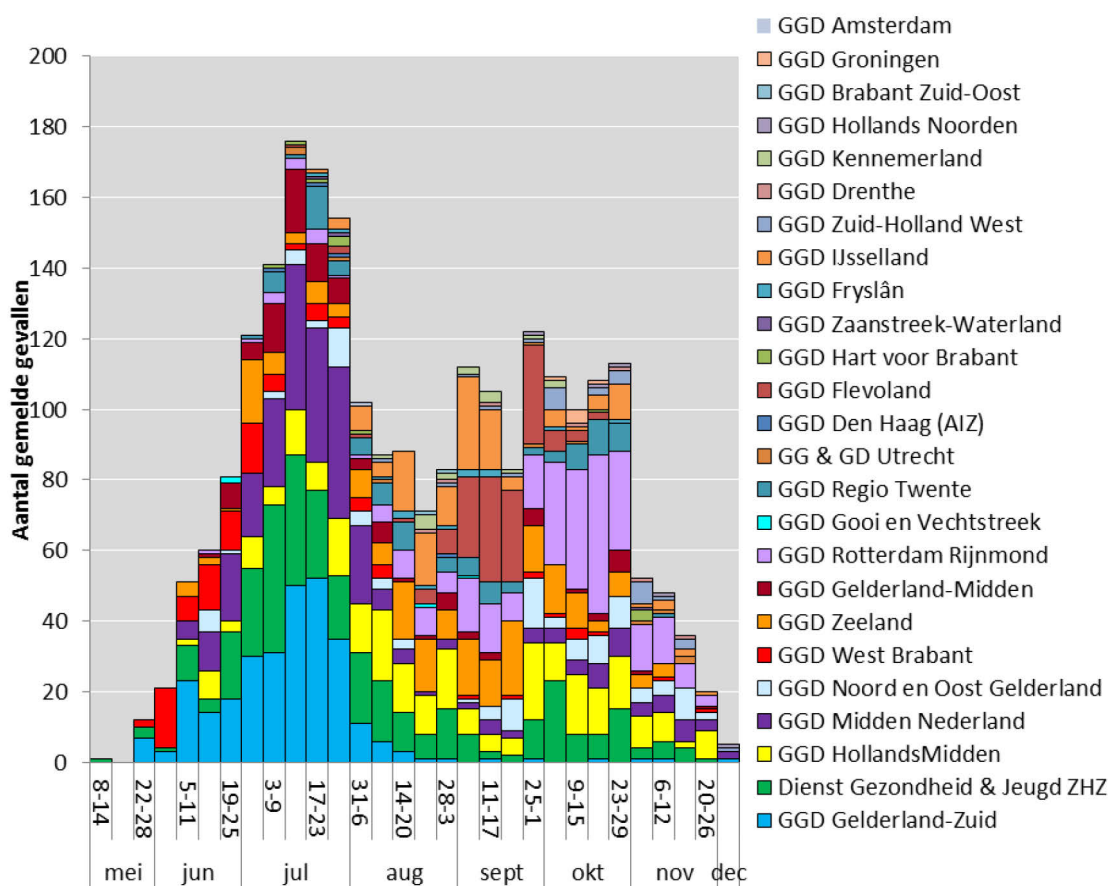
### Conclusies

#### *Mazelen*

- Sinds 1 mei 2013 zijn 2439 patiënten met mazelen, opgelopen in Nederland, gemeld. Signalen uit diverse GGD regio's geven aan dat dit een grote onderschatting is van het werkelijk aantal ziektegevallen. Gedurende de epidemie is er één patiënt, een 17 jarig meisje, overleden aan complicaties van mazelen.
- Ten opzichte van het vorige overzicht (27 nov. 2013) zijn 34 nieuwe mazelen patiënten, waaronder 2 ziekenhuisopnames, gemeld.
- De incidentie van meldingen lijkt, na een periode waarin het aantal meldingen stabiel bleef, nu af te nemen.
- De nieuw gemelde patiënten zijn verspreid over meerdere regio's.
- Er is geen nieuwe middelbare school met mazelen verspreiding. Er is geen nieuwe GGD regio waar voor het eerst een mazelenpatiënt gemeld is.
- De meeste mazelen patiënten zijn ongevaccineerd (94%) en in de leeftijdsklasse 4-12 jaar (58%).
- Er zijn 16 gezondheidsmedewerkers met mazelen die de infectie waarschijnlijk tijdens hun werkzaamheden hebben opgelopen. Hiervan zijn 10 ongevaccineerd, 3 personen die met 2 doses gevaccineerd zijn en 3 personen die met 1 dosis gevaccineerd zijn.
- Het aantal gegeven BMR-0 vaccinaties (extra vaccinatie voor kinderen van 6-12 maanden) is in oktober 2013 drie maal hoger dan in dezelfde periode in 2012.
- Er is verspreiding van mazelen vanuit Nederland naar Canada opgetreden. In de provincie Alberta is er vervolgens een lokale epidemie ontstaan.

**Figuur 1: Mazelenpatiënten naar week van eerste ziektedag exantheem en GGD (n=2430\*), 1-5-2013 tot 4-12-2013.** \* Importcasussen (n=28) zijn hier uitgesloten. In het overzicht zijn daarnaast 9 patiënten niet opgenomen vanwege het ontbreken van de 1<sup>e</sup> ziektedag.

In eerdere overzichten werden alleen patiënten met informatie over de datum start exantheem opgenomen in figuur 1. Sinds deze week nemen we patiënten zonder datum exantheem, maar met datum voor prodromale verschijnselen ook op in de figuur. Eerste ziektedag exantheem wordt berekend door bij de datum van prodromale verschijnselen 3 dagen op te tellen. Let op: er zit een vertraging in de meldingen, waardoor de aantallen in met name de laatste 2 weken een onderschatting zijn van het werkelijke aantal patiënten.



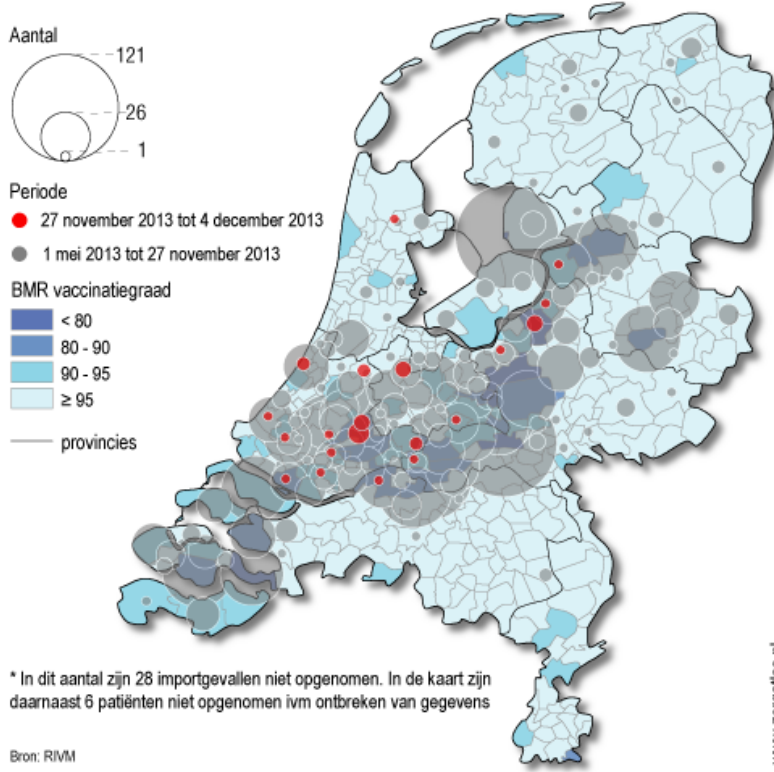
### Meldcriteria mazelen

Een persoon met criteria 1 en 2a of 2b (klinische symptomen met laboratorium bevestiging of epidemiologische link) voldoet aan de meldcriteria voor mazelen:

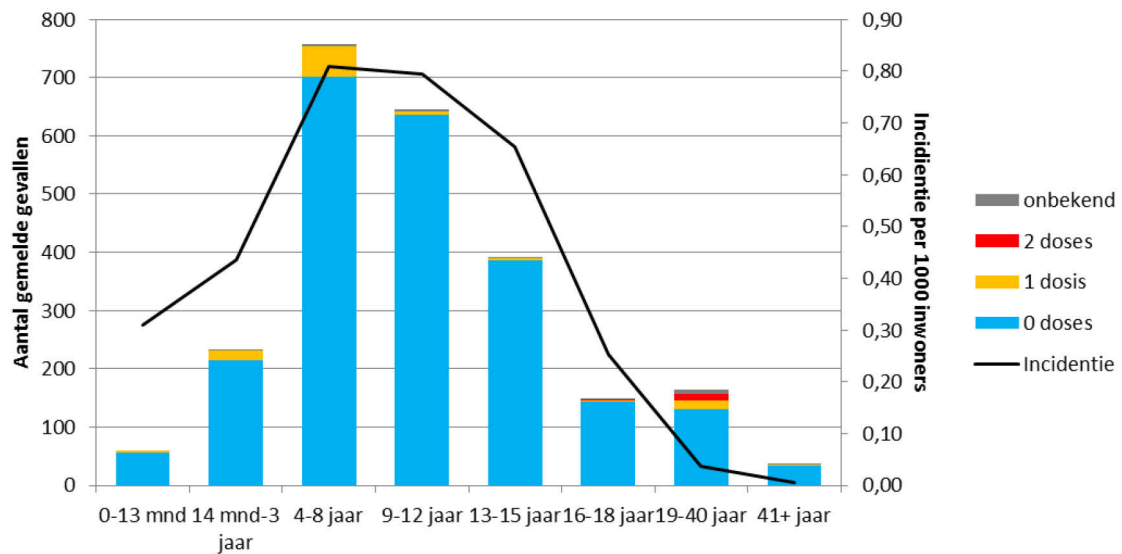
1. Klinische symptomen: koorts **en** een verheven maculopapuleuze uitslag **en** tenminste 1 van de volgende 3 symptomen: hoesten, neusverkouden, conjunctivitis
- 2a. Laboratorium criteria: IgM-antistoffen in serum of liquor **of** een viervoudige titerstijging of een seroconversie in sera afgenomen in de acute en in de herstelfase **of** detectie van het nucleïnezuur van het mazelenvirus in een klinisch monster **of** isolatie van het mazelenvirus uit een klinisch monster
- 2b. Epidemiologische link: contact (minder dan drie weken geleden) met een persoon bij wie de infectie is vastgesteld

**Figuur 2**

**Mazelen 1 mei 2013 tot 4 december 2013**  
per gemeente, N = 2.439\*



**Figuur 3: Mazelenmeldingen naar vaccinatiestatus en leeftijdsgroep (n=2439)**



2 personen in respectievelijk de volgende leeftijdscategorieën: 4-8 jaar en 9-12 jaar zijn gevaccineerd kort (1 dag tot 1 week) voor de 1<sup>e</sup> ziektedag

6 personen in respectievelijk de volgende leeftijdscategorieën: 0-13 mnd, 13-15 jaar, 16-18 jaar, 19-40 jaar (2x) en 41+ zijn gevaccineerd na blootstelling aan mazelen

### Gezondheidsmedewerkers

Er zijn 16 gezondheidsmedewerkers met mazelen die de infectie waarschijnlijk tijdens hun werkzaamheden hebben opgelopen. Hiervan zijn 10 personen ongevaccineerd, 3 personen die met 2 doses gevaccineerd waren en 3 personen die met 1 dosis gevaccineerd waren.

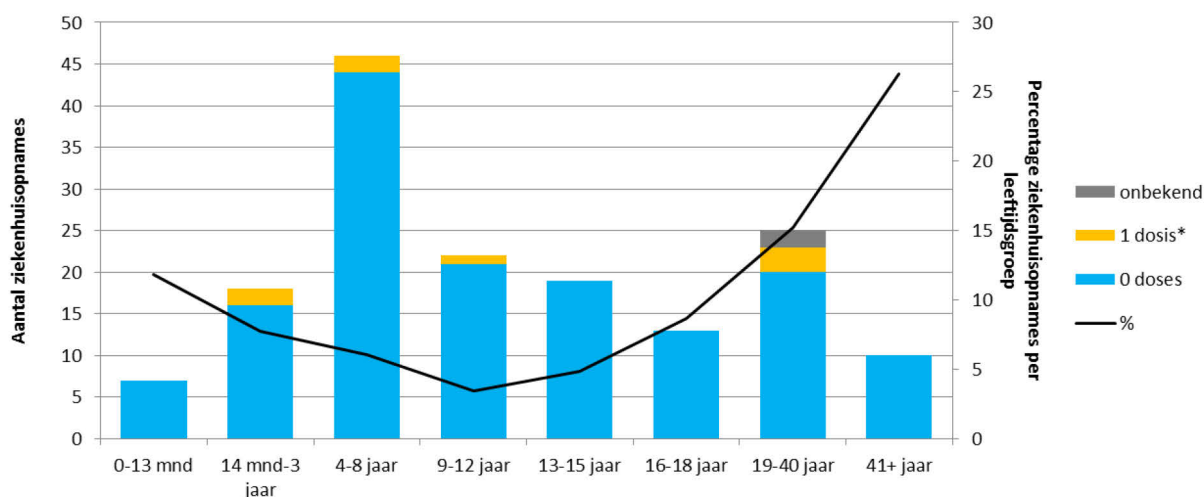
### Ziekte last mazelen

- Tot nu toe is er 1 sterfgeval door mazelen gemeld. Het betreft een 17 jarig ongevaccineerd meisje.
- Er zijn 2 nieuwe ziekenhuisopnames gemeld sinds het vorige overzicht. Het totale aantal opnames sinds 1 mei is 160. Eén van deze patiënten is nog opgenomen. Van de ontslagen patiënten lag 59% 3 dagen of korter in het ziekenhuis.

### Internationale verspreiding

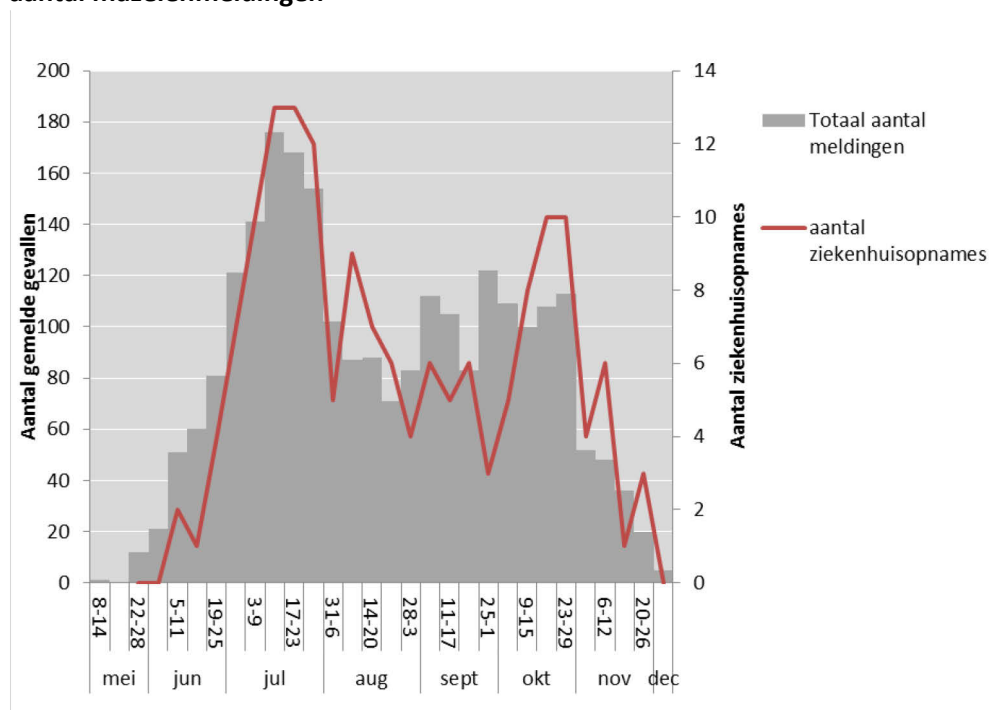
- Er is verspreiding van mazelen vanuit Nederland naar Canada opgetreden. In de provincie Alberta is er vervolgens een lokale epidemie ontstaan. Een actuele stand van zaken is te vinden op <http://www.albertahealthservices.ca/9255.asp>

Figuur 4: Ziekenhuisopnames naar vaccinatiestatus en leeftijdsgroep (n=160)



\* Persoon in de leeftijdsgroep 9-12 gevaccineerd één dag voor 1e ziekte dag

**Figuur 5: Wekelijks aantal ziekenhuisopnames ten opzichte van het totaal aantal mazelenmeldingen**



**Tabel 1: Complicaties**

	Totaal aantal patiënten met complicatie(s)		Totaal aantal patiënten met complicatie(s) opgenomen (geweest) in het ziekenhuis	
	Aantal	% van alle patiënten met mazelen	Aantal	% van patiënten met complicatie(s)
Encefalitis en pneumonie	1	0.04%	1	100%
Encefalitis	1	0.04%	1	100%
Pneumonie	132	5.4%	65	49%
Pneumonie en otitis media	5	0.2%	4	80%
Pneumonie en overig	6	0.2%	6	100%
Otitis media	98	4.0%	4	4%
Otitis media en overig	4	0.2%	1	25%
Overig	51	2.1%	33	65%
Geen complicaties			40	
Onbekend			5	
<b>Totaal</b>	<b>298</b>	<b>12.2%</b>	<b>160</b>	<b>54%</b>

**Tabel 2: Mazelen patiënten 0-13 maanden**

	Aantal
Vaccinatiestatus	
Ongevaccineerd	57
1 dosis*	2
Risicogroep	
Bevindelijk gereformeerden	36
Kritische houding t.o.v. vaccineren	1
Nee	15
Onbekend	7
BMR vaccinatiegraad**	
<90%	30
>90%	29
<b>Totaal</b>	<b>59</b>

\* 1 Persoon blootstelling aan mazelen voor vaccinatie

\*\* Totaal aantal kinderen in de <90% regio is 8973 en totaal aantal in de >90% regio is 181620

**Figuur 6: Aantal gegeven BMR-0 vaccinaties**

