



Mazelen surveillance overzicht, 1 mei 2013 – 12 feb 2014 (week 7)

Bron gegevens: Osiris/Cib-LCI/Cib-IDS.

Auteurs: Annemarijn van Ginkel, Susan Hahné (Cib-EPI).

Met dank aan: Tessa Schurink-van 't Klooster, Mirjam Knol, Esther Swart (Cib-EPI), Henriette Giesbers, Maarten Mulder (VZP), Irmgard Zonnenberg (Cib-RCP), en Anouk Urbanus (Cib-LCI)

Vanaf donderdag 19 december 2013 wordt het mazelen surveillance overzicht niet meer wekelijks maar eens per twee weken gepubliceerd.

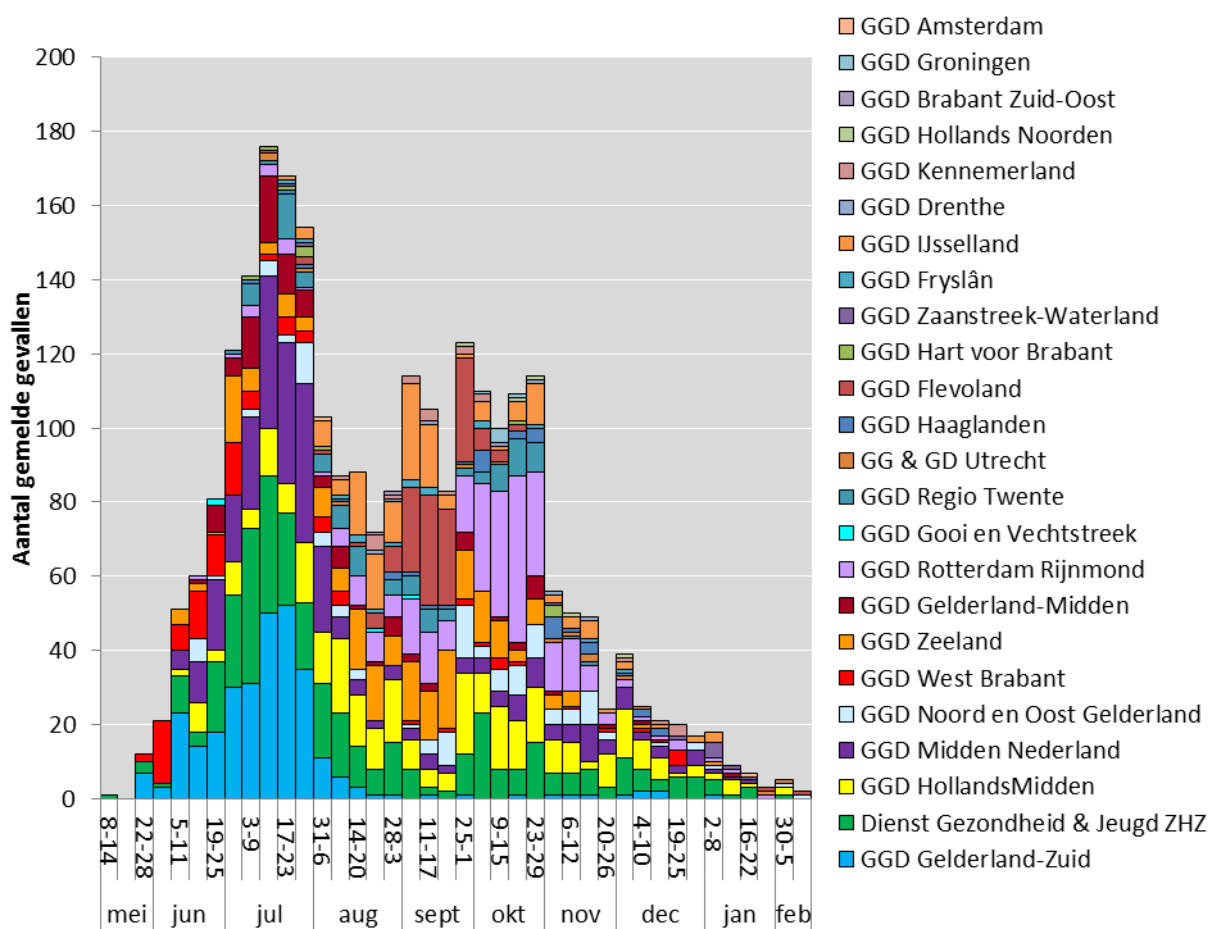
Conclusies

Mazelen

- Sinds 1 mei 2013 zijn 2628 patiënten met mazelen, opgelopen in Nederland, gemeld. Signalen uit diverse GGD regio's geven aan dat dit een grote onderschatting is van het werkelijk aantal ziektegevallen. Gedurende de epidemie is er één patiënt, een 17 jarig meisje, overleden aan complicaties van mazelen.
- Ten opzichte van het vorige overzicht (29 januari) zijn er van 29-01-2014 t/m 04-02-2014 10 nieuwe mazelen patiënten en 1 nieuwe ziekenhuisopname gemeld. In de week van 05-02-2014 t/m 11-02-2014 zijn er 12 nieuwe mazelen patiënten en 1 nieuwe ziekenhuisopname gemeld. De opname betreft een patiënt met post-infectieuze encefalopathie, waarbij de causale relatie met mazelen nog wordt onderzocht (tabel 1).
- Er is geen nieuwe middelbare school met mazelen verspreiding en geen nieuwe GGD regio waar voor het eerst een mazelenpatiënt gemeld is.
- De meeste mazelen patiënten zijn ongevaccineerd (94%) en in de leeftijdsklasse 4-12 jaar (57%).
- Er zijn 19 gezondheidsmedewerkers met mazelen die de infectie waarschijnlijk tijdens hun werkzaamheden hebben opgelopen. Hiervan zijn 12 ongevaccineerd, 4 personen die met 1 dosis gevaccineerd zijn, 2 personen die met 2 doses gevaccineerd zijn, en 1 persoon die met 3 doses gevaccineerd is.
- Het aantal gegeven BMR-0 vaccinaties (extra vaccinatie voor kinderen van 6-12 maanden) was in december 2013 ruim twee maal hoger dan in dezelfde periode in 2012.

Figuur 1: Mazelenpatiënten naar week van eerste ziektedag exantheem en GGD (n=2622*), 1-5-2013 tot 12-2-2014. * Importcasussen (n=29) zijn hier uitgesloten.

In het overzicht zijn daarnaast 6 patiënten niet opgenomen vanwege het ontbreken van de 1^e ziektedag. In eerdere overzichten werden alleen patiënten met informatie over de datum start exantheem opgenomen in figuur 1. Sinds het overzicht van 4 december nemen we patiënten zonder datum exantheem, maar met datum voor prodromale verschijnselen ook op in de figuur. Eerste ziektedag exantheem wordt berekend door bij de datum van prodromale verschijnselen 3 dagen op te tellen. Let op: er zit een vertraging in de meldingen, waardoor de aantallen in met name de laatste 2 weken een onderschatting zijn van het werkelijke aantal patiënten.



Meldcriteria mazelen

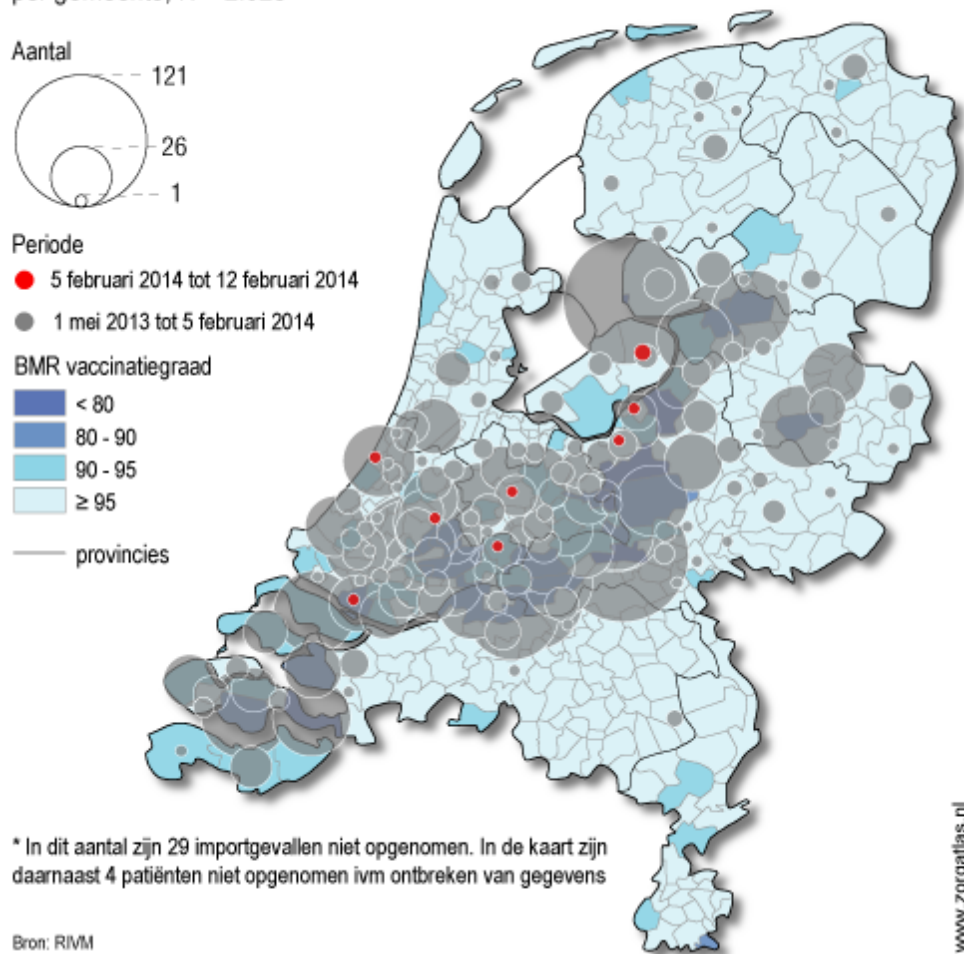
Een persoon met criteria 1 en 2a of 2b (klinische symptomen met laboratorium bevestiging of epidemiologische link) voldoet aan de meldcriteria voor mazelen:

1. Klinische symptomen: koorts **en** een verheven maculopapuleuze uitslag **en** tenminste 1 van de volgende 3 symptomen: hoesten, neusverkouden, conjunctivitis
- 2a. Laboratorium criteria: IgM-antistoffen in serum of liquor **of** een viervoudige titerstijging of een seroconversie in sera afgenomen in de acute en in de herstelfase **of** detectie van het nucleïnezuur van het mazelenvirus in een klinisch monster **of** isolatie van het mazelenvirus uit een klinisch monster
- 2b. Epidemiologische link: contact (minder dan drie weken geleden) met een persoon bij wie de infectie is vastgesteld

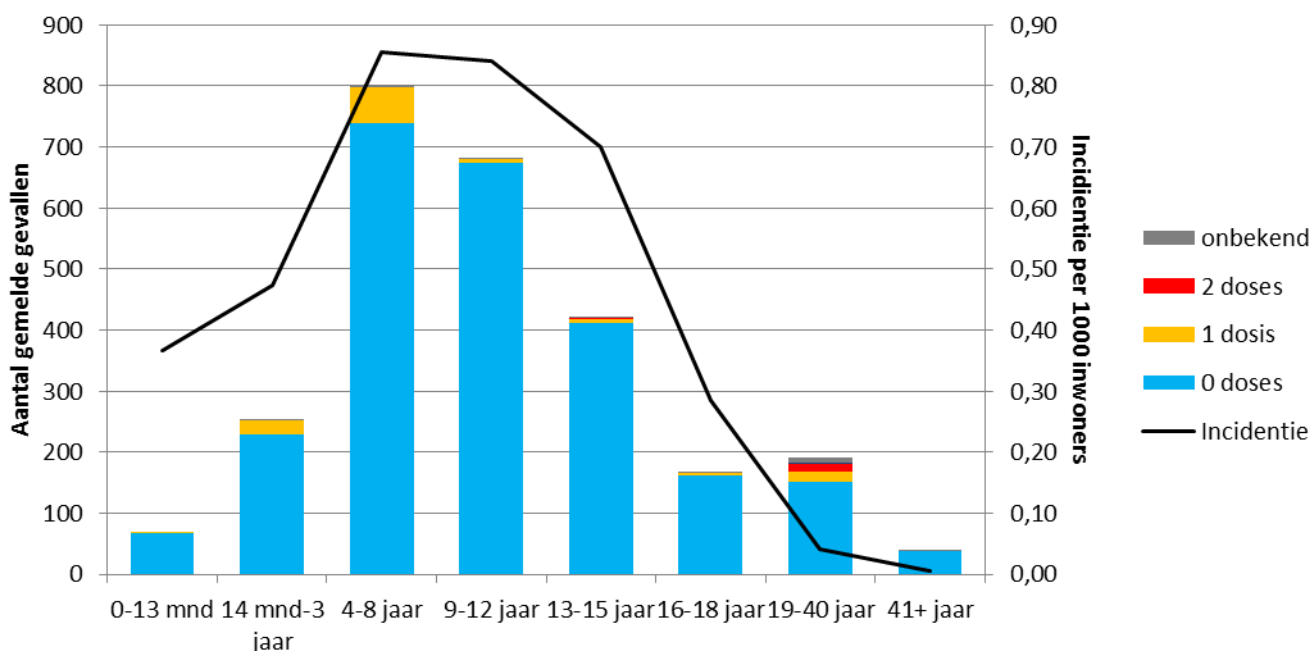
Figuur 2

Mazelen 1 mei 2013 tot 12 februari 2014

per gemeente, N = 2.628*



Figuur 3: Mazelenmeldingen naar vaccinatiestatus en leeftijdsgroep (n=2628)



2 personen in respectievelijk de volgende leeftijdscategorieën: 4-8 jaar en 9-12 jaar zijn gevaccineerd kort (1 dag tot 1 week) voor de 1^e ziekte dag
 6 personen in respectievelijk de volgende leeftijdscategorieën: 0-13 mnd, 13-15 jaar, 16-18 jaar, 19-40 jaar (2x) en 41+ jaar gevaccineerd na blootstelling aan mazelen

Gezondheidsmedewerkers

Er zijn 19 gezondheidsmedewerkers met mazelen die de infectie waarschijnlijk tijdens hun werkzaamheden hebben opgelopen. Hiervan zijn 12 personen ongevaccineerd, 4 personen die met 1 dosis gevaccineerd waren, 2 personen die met 2 doses gevaccineerd waren, en 1 persoon die met 3 doses is gevaccineerd.

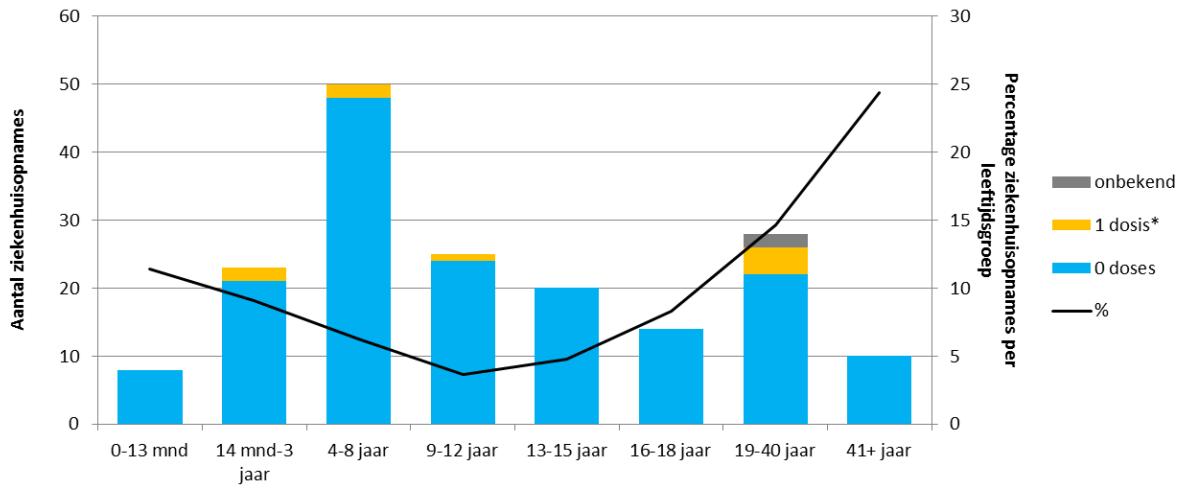
Ziekte last mazelen

- Tot nu toe is er 1 sterfgeval door mazelen gemeld. Het betreft een 17 jarig ongevaccineerd meisje.
- Er zijn 3 nieuwe ziekenhuisopnames gemeld sinds het vorige overzicht. Het totale aantal opnames sinds 1 mei is 178. Eén van deze patiënten is nog opgenomen. Van de ontslagen patiënten lag 59% 3 dagen of korter in het ziekenhuis.

Internationale verspreiding

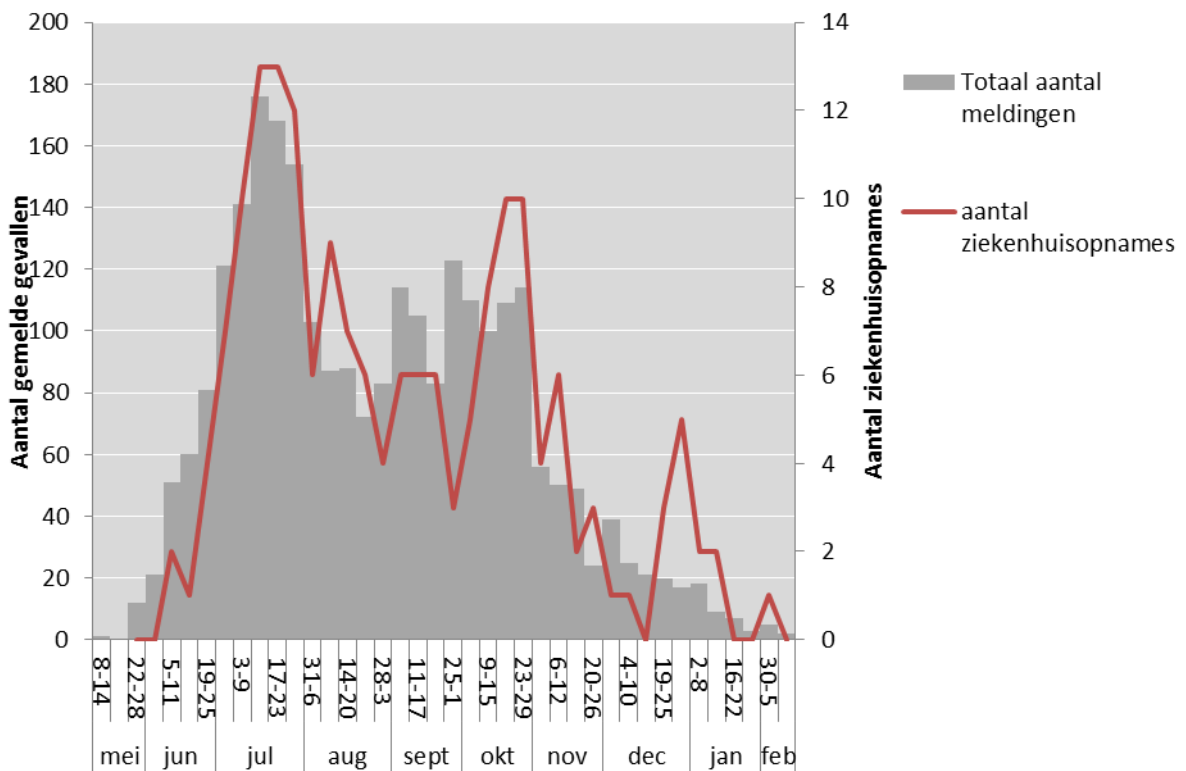
- Er is verspreiding van mazelen vanuit Nederland naar Canada opgetreden. In de provincie Alberta is er vervolgens een lokale epidemie ontstaan. Een actuele stand van zaken is te vinden op <http://www.albertahealthservices.ca/9255.asp>

Figuur 4: Ziekenhuisopnames naar vaccinatiestatus en leeftijdsgroep (n=178)



* Persoon in de leeftijdsgroep 9-12 gevaccineerd één dag voor 1e ziektedag

Figuur 5: Wekelijks aantal ziekenhuisopnames ten opzichte van het totaal aantal mazelenmeldingen



Tabel 1: Complicaties

| | Totaal aantal gemelde patiënten met complicatie(s) | | Totaal aantal gemelde patiënten met complicatie(s) opgenomen (geweest) in het ziekenhuis | |
|----------------------------|--|--|--|--|
| | Aantal | % van alle gemelde patiënten met mazelen | Aantal | % van gemelde patiënten met complicatie(s) |
| Encefalitis en pneumonie | 1 | 0.04% | 1 | 100% |
| Encefalitis | 1 | 0.04% | 1 | 100% |
| Encefalopathie* | 1 | 0.04% | 1 | 100% |
| Pneumonie** | 152 | 5.8% | 79 | 52% |
| Otitis media*** | 106 | 4.0% | 5 | 5% |
| Otitis media en pneumonie | 5 | 0.2% | 4 | 80% |
| (Dreigende) dehydratie**** | 19 | 0.7% | 17 | 90% |
| Luchtweginfectie | 16 | 0.6% | 5 | 31% |
| Overig | 22 | 0.9% | 16 | 73% |
| Geen complicaties | | | 43 | |
| Onbekend | | | 6 | |
| Totaal | 323 | 12.3% | 178 | 55% |

* de causale relatie met mazelen wordt nog onderzocht.

**7 patiënten, waarvan 7 opgenomen (geweest) in het ziekenhuis, hadden naast pneumonie ook een andere complicatie

***4 patiënten, waarvan 1 opgenomen (geweest) in het ziekenhuis, hadden naast otitis media ook een andere complicatie

****4 patiënten, allen opgenomen (geweest) in het ziekenhuis, hadden naast (dreigende) dehydratie ook een andere complicatie

Tabel 2: Vaccinatiebezwaren onder patiënten met mazelen (n=2624)*

| | Vaccinatiegraad BMR<90% | Vaccinatiegraad BMR>=90% |
|-------------------------------------|----------------------------|-----------------------------|
| Bevindelijk gereformeerden | 1099 (85.1%) | 1009 (75.7%) |
| Kritische houding t.o.v. vaccineren | 75 (5.8%) | 96 (7.2%) |
| Antroposofische levenshouding | 3 (0.2%) | 12 (0.9%) |
| Geen risicogroep | 52 (4.0%) | 137 (10.3%) |
| Onbekend | 62 (4.8%) | 79 (5.9%) |
| Totaal | 1291 (100%) | 1333 (100%) |

* 4 patiënten zijn niet opgenomen in deze tabel i.v.m. ontbreken postcode gegevens

Figuur 6: Aantal gegeven BMR-0 vaccinaties

